

# 桃園軌道願景館歷年參觀人數性別統計分析

## 壹、前言

### 一、桃園軌道願景館簡介

桃園軌道願景館位於桃園市桃園區萬壽路三段 245 號，占地約 1,735 平方公尺，主體建物約 722 平方公尺，2016 年登錄歷史建築，原是臺鐵 83 年歷史的舊倉庫，屬於風格特別之洋折衷式建築，修復再利用後設置軌道願景館，以桃園鐵路地下化和捷運系統發展為展示重點，打造兼具導覽、教育和觀光功能的新景點。館內 1 樓設置歷史區、技術區、願景區和多媒體互動區，保留桃園驛原型，以歷史照片製作出等比例的實體木造模型，展現桃園舊火車站的典雅和別致，2 樓設置交通圖書室，提供軌道積木、交通工具書等；室內提供模擬潛盾機實際施工狀況的模型潛盾機，包含潛盾機掘進作業的切刀盤旋轉，以及千斤頂推進，並配合捷運綠線工程進度展出南崁溪景觀橋模型、綠線列車模型，透過豐富多元的展示方式，體驗桃園從過去、現在到未來的軌道發展軌跡。

圖 1-願景館配置圖



## 二、參觀客群分析

桃園軌道願景館開館以來，客群主要以親子團體為主，其中最受親子團體歡迎的熱門展區為：

### (一)桃園號小火車：

環繞桃園市的 13 個特色風景區，桃花源美景一覽無遺，火車同時經過軌道技術區與軌道願景區，讓民眾了解桃園軌道現在與未來發展的概況。

圖 2-桃園號小火車



### (二)軌道玩城市：

運用多媒體互動裝置，讓大朋友以「參觀」、小朋友以「遊玩」的方式認識桃園「三心六線」軌道建設發展。

1. 一日車長體驗：大朋友小朋友都可以體驗駕駛捷運的速度感，同時欣賞周邊風景。
2. 光影積木城市：運用投影實境互動的方式，民眾了解桃園「三心六線」軌道建設概況。
3. 軌道劇院：智慧互動投影，遊客可以進行各種互動，從互動任務中學習軌道工程的背景知識。

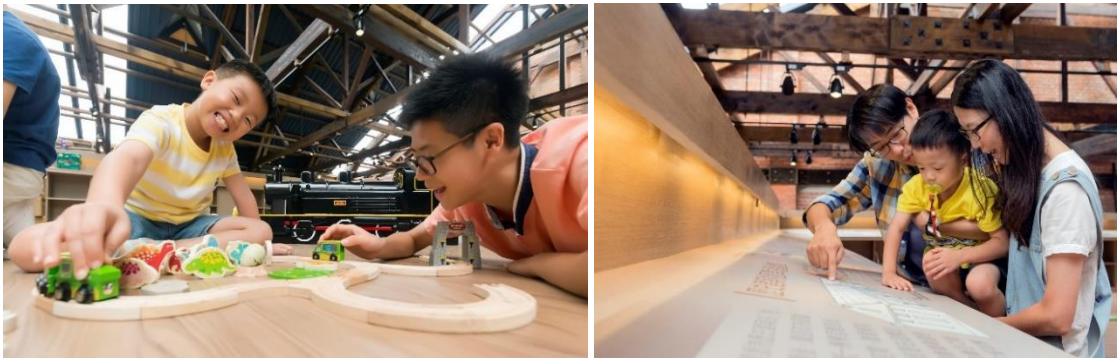
圖 3-軌道玩城市



### (三)交通圖書室：

提供軌道相關圖書與兒童軌道玩具，民眾透過豐富有趣的繪本圖書以及精緻好玩的火車模型等，啟發對交通軌道建設的熱忱，亦有「桃園車站舊倉庫」歷史與運輸發展的介紹。

圖 4-交通圖書室



桃園軌道願景館已成為桃園市觀光亮點，更是親子旅遊勝地，在欣賞本館歷史建築空間內陳列臺鐵軌道歷史記憶及 軌道現行施作技術的同時，又能以數位科技互動方式體驗桃園捷運的未來發展。

## 貳、歷年參觀人數性別統計分析

### 一、參觀人數性別統計分析

自 107 年 8 月 26 日開館以來，截至 113 年 8 月底參觀人次為 706,761 人次，其中男性參觀人次為 248,266 人次，占總參觀人次的 42.43%，女性參觀人次為 406,916 人次，占總參觀人次 57.57%，女性參觀人次較

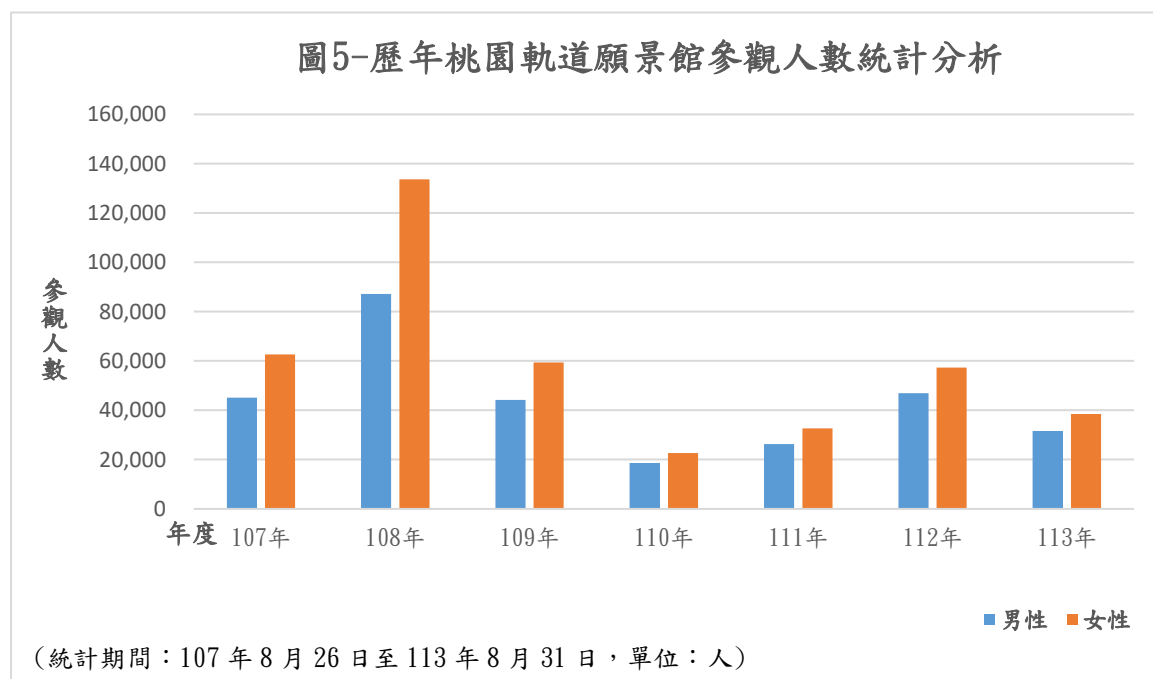
男性參觀人次多 15.14%，顯示參觀桃園軌道願景館女性所占比率較高。

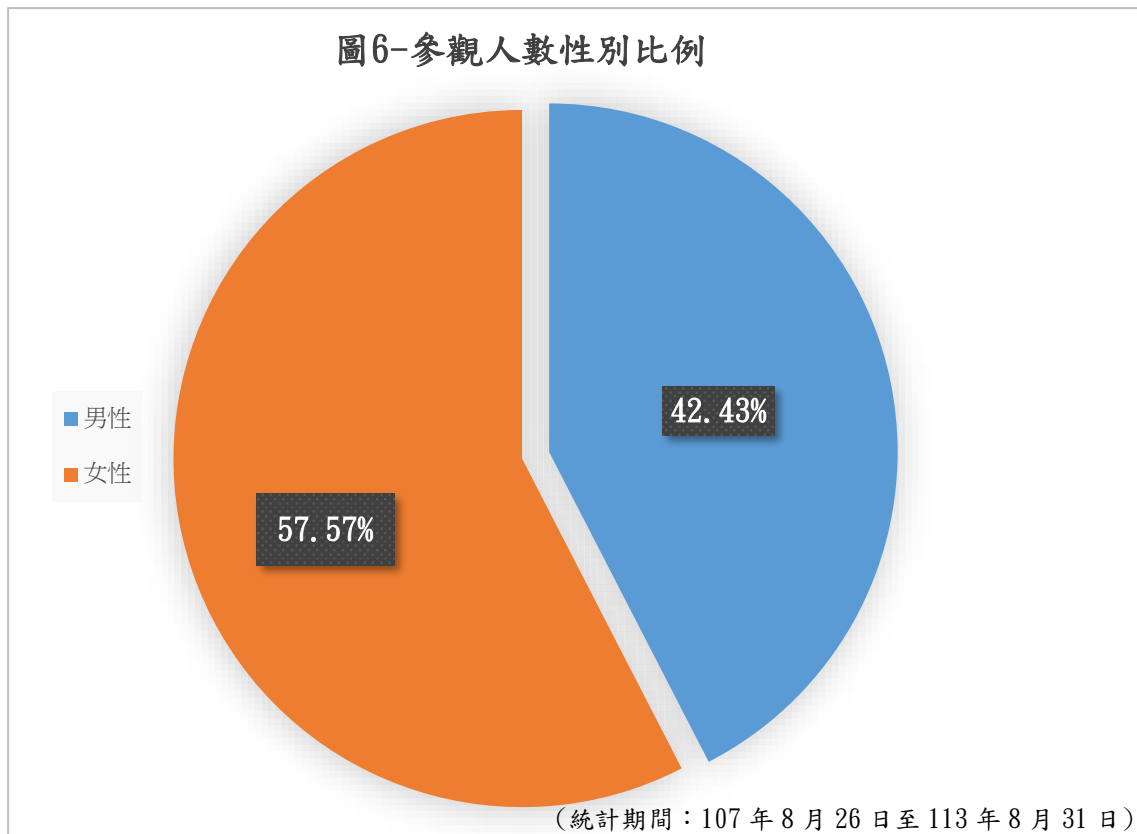
本館是不分性別、不分年齡，老少咸宜的場所，並以親子族群為主，由圖 5 及圖 6 分析可得知，參觀民眾女性多於男性，大多數來參觀的親子團體，以媽媽帶小孩居多，可能與性別刻板印象「男主外，女主內」，家庭經濟來源以男性為主有關。

表 1-歷年桃園軌道願景館參觀人數統計

單位：人

年度 性別	107 年	108 年	109 年	110 年	111 年	112 年	113 年
男性	45,114	87,124	44,205	18,638	26,293	46,869	31,602
女性	62,676	133,688	59,372	22,636	32,712	57,366	38,466
小計	107,790	220,812	103,577	41,274	59,005	104,235	70,068
總計	706,761						



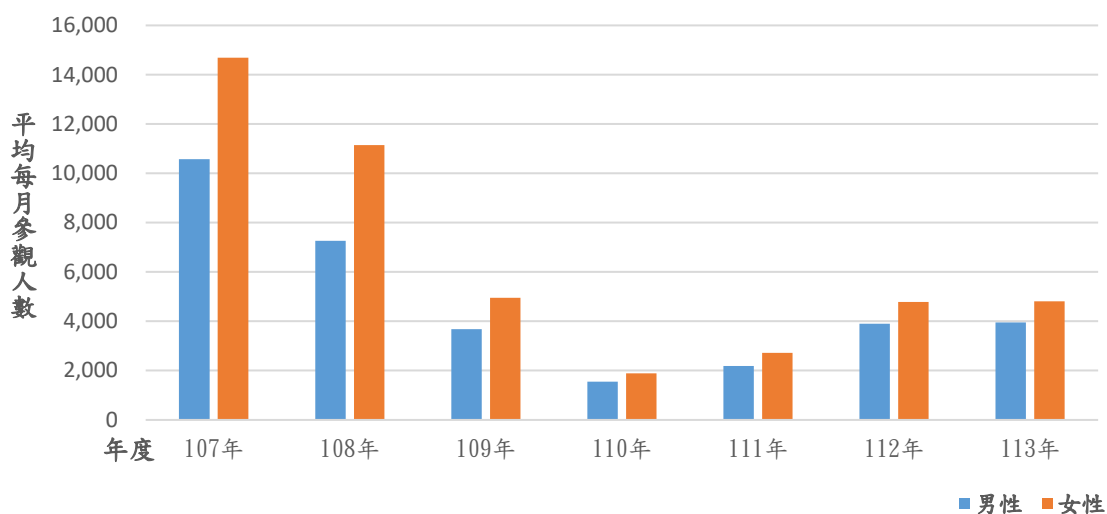


**表 2-歷年桃圖軌道願景館平均每月參觀人數統計**

單位：人/月

年度 性別	107年	108年	109年	110年	111年	112年	113年
男性	10,573	7,260	3,683	1,553	2,191	3,906	3,950
女性	14,690	11,140	4,947	1,886	2,726	4,780	4,808
小計	25,263	18,400	8,630	3,439	4,917	8,686	8,758

圖7-歷年桃園軌道願景館平均每月參觀人數統計分析



(統計期間：107年8月26日至113年8月31日，單位：人/月)

## 二、參觀人數平均每月性別統計分析

由表 2 及圖 7 分析得知，桃園軌道願景館自 107 年 8 月開館以來，當時為桃園境內新設親子場館，館內設施設備、服務項目及相關行銷活動也較新穎，故前 2 年參觀人數較為顯著，惟 110 年至 111 年因遇新冠疫情，大幅降低參觀人數，直至 112 年新冠疫情趨緩，館內亦開始辦理相關行銷活動吸引人潮前來參觀，以穩定維持每月參觀人數。

## 參、性別平等的關連性

桃園軌道願景館從「桃園車站舊倉庫」修復再利用工程的規劃設計、施工，到完工「桃園軌道願景館」營運的工作人員雇用共 7 人（女性為 5 人，男性為 2 人）、民眾參觀，打破傳統刻板印象，皆有女性參與。其中，館內木告示牌，這個向來被視為是男人工作的傳統工藝，由台灣聞名的木藝之都桃園大溪區百年來首位女木匠師「黃裕凰」所製作，而館內軌道玩城市裡其中一項設施：一日車長體驗，不分年齡；不分性別，皆可體驗駕駛捷運的速度感，以培養女性從事軌道工程的興趣。由此可知，本館為培養及落實性別平等的最佳場域。

根據桃園軌道願景館近年來參觀性別比率統計，本館參觀以女性居多，打破男孩愛玩軌道車迷思，不再給玩具貼標籤，本館不分性別、不分年齡，大人帶小孩來軌道玩城市及交通圖書室遊樂、閱讀的同時，亦可參觀本館軌道技術區。工程技術從業人員，以男性居多，女性大人透過帶小孩來本館參觀的同時，瞭解軌道工程技術及體驗桃園軌道發展軌跡，並啟發對工程的熱忱，同樣的小女孩也可以培養興趣及參與工程學習，鼓勵女孩勇敢追求與實現夢想，並透過本館展區及設施體驗，激發小女孩立志成為女性駕駛員、修車員及工程師之志向。本館透過實際體驗與操作，破除性別刻板印象舊思維，建置一個性別平等的空間。

圖 7-木告示牌



## 肆、結論與建議

### 一、結論

「桃園軌道願景館」由「桃園車站舊倉庫」修復再利用打造而來，以「軌道」為主題，宣傳桃園目前推動的「三心六線，美好實現」願景及施工中的捷運綠線，透過寓教於樂的空間結合未來軌道願景的概念，成為交通工程的文化及工程技術展示場所，使民眾到館參觀的同時，可瞭解在地的軌道歷史、捷運建設現況，及城市未來願景。

願景館以顛覆傳統思維想像，從參觀性別比率、館內木告示牌及車長體驗設施、館外舊鐵道設施展示到辦理相關活動，一再顯示本館以性別平等為基準出發，不分性別、無歧視差別，建置友善、性別平等的參觀及學習環境，並透過活動參與引導以落實性別平等，打造一

個性別平等的友善空間。

## 二、建議

### (一)持續運用多元宣導管道

桃園軌道願景館辦理活動之宣導方式係透過各種易獲取之資訊管道，如官網、社群軟體(FB)等網路行銷多元管道，以全面傳播方式顧及各性別資訊獲取能力或使用習慣之差異，並於發布訊息前特別檢視內容有無性別刻板印象或性別歧視意味的語言、符號或案例，提供導覽服務時，同樣避免具性別刻板印象或性別歧視意味之語言、符號或案例，且以民眾較易理解之方式，進行口頭說明。

### (二)建立友善參觀環境

涉及公共空間之規劃與設計，應考量性別平等之空間使用性、安全性及友善性，並藉由參觀民眾之問卷調查或意見回饋，作為性別平等及友善相關設施改善之依循。

1. 使用性：將合理之公廁性別比例納入考量，在衛生器具設置時加倍女性使用數量；語音導覽除提供英語讓外國遊客能瞭解本館展示資訊，另提供台語及桃園在地客家人口比例超過三分之一以上之客語，使更貼近民眾，增加參觀之便利性。
2. 安全性：桃園軌道願景館下午 4 時 30 分閉館時巡視館內外空間，確認民眾皆已離場；館內空間設有監視器，提高空間安全性，以維護民眾人身安全。
3. 友善性：設置哺集乳室及無障礙廁所，另有設置無障礙電梯，通往本館二樓之使用空間(交通圖書室)。
4. 每年辦理 1 次館內服務人員之性別平等教育訓練，並不定期於館內宣導性別平等意識，期許提供優質服務及營造性別友善環境。
5. 進用人力時除考量相關專業需求外，亦注意性別平衡性，優先進用少數性別。另館方定期每年針對服務人員進行教育訓練，強化性別平等意識，導入服務項目，並針對本館既有基礎設施及作為，檢視是否符合性別友善，倘有不足之處，持續檢討精進，以營造性別友善環境。